

ВОЗРОЖДЕННАЯ ДЕЛЬТА

Г. КАДЫМОВ



НИГЕР — одна из крупнейших рек Западной Африки. Через горы и саванны, пересекая пять стран континента, описывая огромную дугу, несет эта река свои воды в Атлантический океан.

Когда-то существовало два Нигера: Верхний и Нижний. Верхний Нигер, зарождающийся в обильных дождях гор Гвинеи, направлялся на север и на подступах к Сахарской пустыне разбивался на множество рукавов и озер, образуя обширную внутреннюю дельту. Этот район, получивший впоследствии наименование центральной дельты Нигера, представлял собою в те далекие времена огромный цветущий оазис, который привлекал окрестных жителей, служил местом сосредоточения целых племен и зарождения первых государственных образований в Западной Африке. Нижний Нигер протекал несколько южнее, впадая в Атлантический океан.

ГОСУДАРСТВО В ГОСУДАРСТВЕ

Но природа оказалась немилостивой к живущим здесь людям. Нижний Нигер, наступавший во время разливов на север, однажды соединился с Верхним Нигером, поглотил его воды и умчал их в Атлантический океан. Зеленеющие в Сахаре оазисы, многочисленные озера и рукава внутренней дельты Верхнего Нигера высохли, и на их месте появилась пустынная степь. Человек покинул обжитые, но ставшие неприветливыми и враждебными места. На смену людям туда пришли обитатели саванн: слоны, львы, антилопы, обезьяны...

За одной бедой последовала и другая: большую часть Западной Африки захватили французские колонизаторы, которые начали нещадно эксплуатировать природные и людские ресурсы этого района.

После первой мировой войны, испытывая особую нужду в хлопке, Франция стала изыскивать возможности для его производства в своих африканских колониях. Благоприятную основу для этого представляла собой долина Нигера, высохшая дельта бывшего Верхнего Нигера. В начале 30-х годов французы составили генеральный проект освое-

ния центральной дельты Нигера и создали специальную службу по эксплуатации новых земель под названием «Оффис дю Нигер» (Управление долины Нигера).

Для освоения земель они рекрутировали местное население, как солдат в армию. Ценой каторжного труда, огромных жертв и лишений «черных рабов» были подняты и освоены первые гектары дельты. Постепенно создавалась система орошения. В 1935 году для того, чтобы поднять воду в реке, пустить ее по высохшему руслу прежнего Верхнего Нигера и тем самым оросить новые земли «Оффис дю Нигер», было начато строительство плотины Маркала (или Сансандринг), которая

окончательно вступила в строй только двенадцать лет спустя — в 1947 году.

На землях «Оффис дю Нигер», поднятых руками африканцев, но не для себя, а для потребностей французских колонизаторов, стали выращивать хлопок для текстильной промышленности метрополии и рис для экспорта во Францию и ее другие владения. «Оффис дю Нигер» превратилось в своего рода государство в государстве, независимое даже от местной французской колониальной администрации.

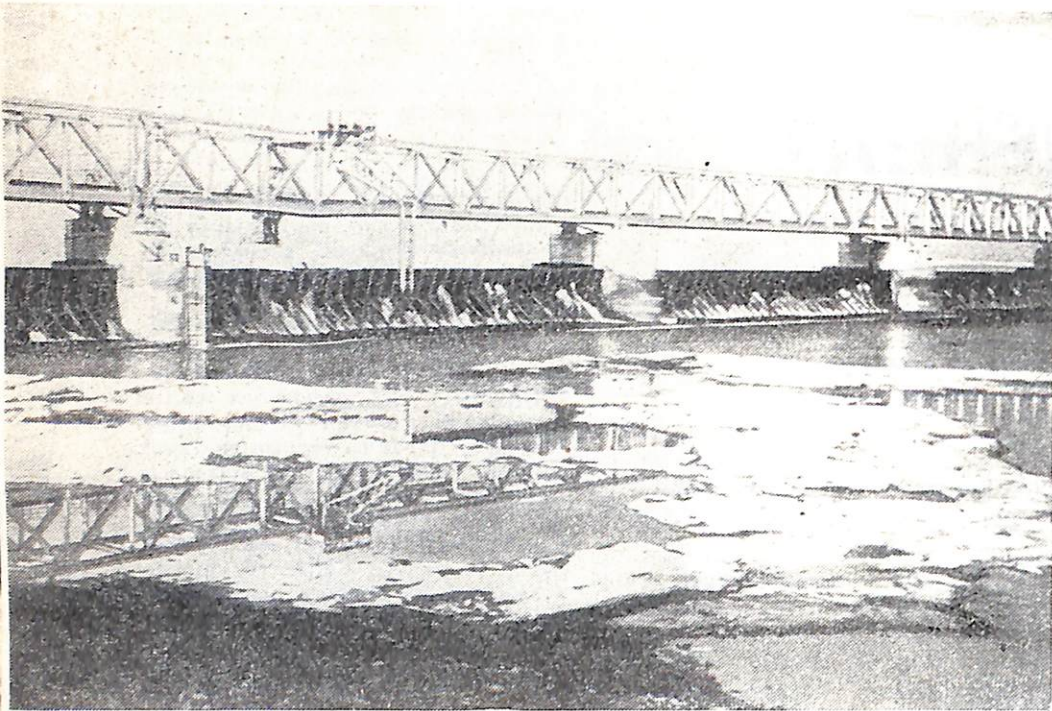
Согнанное из окрестных мест на поля «Оффис дю Нигер» африканское население влачило рабское существование. Единственным средством «существовать» от этой каторги было либо тяжело заболеть, либо умереть.

НОВЫЕ ХОЗЯЕВА

После завоевания Республикой Мали политической независимости в мае 1961 года «Оффис дю Нигер» было национализировано и превращено в предприятие, служащее интересам малийского народа и занимающее важное место в экономической жизни республики. Из 180 тысяч гектаров рисовых полей страны, которые дают 190 тысяч тонн пацди (нешелушеного риса), 35 тысяч гектаров с производством 60 тысяч тонн пацди приходятся на орошаемые земли «Оффис дю Нигер». Из 10 тысяч тонн собираемого в Мали хлопка-сырца 6 тысяч тонн производится на землях «Оффис дю Нигер». Средняя урожайность хлопка в «Оффис дю Нигер» — 700 килограммов хлопка-сырца с гектара.

Основные ирригационные системы «Оффис дю Нигер»: Багинда (орошаемая площадь 3318 гектаров), Масина (14 400 гектаров), Внутреннее Кала (30 400 гектаров) — весьма надежные сооружения, позволяющие и далее развивать и расширять орошение новых земель.

Общая площадь земель, обрабатываемых в «Оффис дю Нигер», равнялась к концу 1961 года 52 тысячам гектаров. Из них 33 тысячи гектаров сдаются в аренду крестьянам, а остальные земли явля-



Плотина Маркала.

ются государственными и экспериментальными и площадями, арендуемыми частными французскими компаниями.

В настоящее время в «Оффис дю Нижер» проводятся значительные работы по освоению новых земель, по увеличению урожайности. Большое внимание уделяется теперь повышению жизненного и культурного уровня населения. Освоить новые земли — это значит отвоевать их у саванн, сделать пригодными для посевов риса или хлопчатника, провести ирригационную систему и, разумеется, построить жилье и организовать достойный быт для людей. Работы эти исключительно трудны, поэтому проводятся они в небольших масштабах, постепенно, от этапа к этапу.

Весьма оригинальным способом уничтожаются здесь огромные баобабы: в период дождей, когда дерево начинает оживать после летней «спячки» и покрываться листьями, в его ствол впрыскивают яд, который вместе с питательной влагой земли разносится по всему дереву. Вскоре гигант начинает терять свою зеленую крону и рушится на землю.

45 ТЫСЯЧ ПОСЕЛЕНЦЕВ...

Ежегодно в «Оффис дю Нижер» осваивается 1,5—2 тысячи гектаров земель. В пятилетнем плане экономического и социального развития Республики Мали на 1961—1965 годы ставится задача ежегодно осваивать в «Оффис дю Нижер» более 3 тысяч гектаров с тем, чтобы к 1965 году иметь 65 тысяч гектаров орошаемых земель, а в дальнейшем довести эти площади до 150 тысяч гектаров.

Освоение новых земель в «Оффис дю Нижер», льготы, предоставляемые правительством переселенцам, привлекают в центральную дельту Нигера людей со всех концов страны. В 1961 году число посе-

ленцев в «Оффис дю Нижер» достигло 45 тысяч человек.

В административном отношении это население рассредоточено едиными этническими группами в 110 деревнях. Несколько деревень (от шести до десяти) образуют сектор, или «культурную единицу», каждая из которых располагает земельной площадью в 1,5—2,5 тысячи гектаров.

Поселенец со своей семьей получает от государства жилье — небольшую, сложенную из необожженной глины хижину, инвентарь, необходимый для обработки полей, и земельный надел — один гектар поля под посев риса или участок для выращивания хлопка по 0,7 гектара на каждого члена семьи.

Задолженность государству переселенцы погашают посредством выплаты арендной платы в размере 400 килограммов падди или 250 килограммов хлопка-сырца с каждого гектара земли в течение шести лет. Остальную часть урожая колонны¹ оставляют себе.

Один из жителей со средним достатком, проживающий в деревне Тенеге, которая расположена на землях «Оффис дю Нижер», рассказывает, что вместе с

женой и двумя детьми на своем участке он снимает урожай различных культур на сумму 180 тысяч так называемых колониальных франков², то есть по 45 тысяч франков на человека, в то время как средний ежегодный доход на душу населения в Республике Мали в 1961 году был равен 13 тысячам колониальных франков.

На землях Управления долины Нигера есть и более зажиточные крестьяне. Файна Сиссума из деревни Ньессуманаба имеет трех жен³ и шестерых детей. В его хозяйстве четыре плуга, восемь рабочих волов, четыре коровы, шесть овец, повозки, бороны и другой инвентарь. У Файны Сиссумы — 12,5 гектара орошаемых полей и, кроме того, три гектара занято под кукурузой, садом и огородом. В прошлом году он собрал 12 тонн падди, 16,8 тонны хлопка, получив доход в 711 тысяч колониальных франков. Из этих денег 250 тысяч франков он внес на погашение ссуды, в качестве арендной платы и по другим обязательствам. Чистый доход семьи Файны Сиссумы, включая прибыль, получаемую от сада и огородных культур, равен 650 тысячам колониальных франков.

КРЕСТЬЯНСКИЕ КООПЕРАТИВЫ

Большинство крестьян в Республике Мали объединены в своего рода потребительско-сбытовые кооперативы — «сельские группы производства и взаимопомощи», как их здесь называют. Через посредство этих кооперативов государство осуществля-

¹ Колонны — переселенцы.

² 100 колониальных франков равны 2 новым французским франкам, или 0,4 доллара.

³ В Республике Мали значительная часть населения исповедует ислам и соблюдает его заветы в быту в несколько своеобразном виде.

ет руководство и контроль за сельскохозяйственным производством и потреблением продукции как по всей стране, так и в «Оффис дю Нижер».

Обычно почти все жители деревни состоят членами такого кооператива. Избираемый ими совет занимается организацией совместных работ на общественных участках. Урожай, собранный на таких участках, поступает в хранилище кооператива. Деревенский совет осуществляет сбыт продукции и закупку для всех жителей деревни сельскохозяйственных орудий, семян, удобрений и продуктов питания. Кроме того, он ведает вопросами организации помощи пострадавшим от различных бедствий, старикам и инвалидам, выступает в качестве общественного поручителя, когда кооператив или кто-либо из его членов нуждается в кредите.

Несколько «сельских групп производства и взаимопомощи» для выполнения работ, выходящих за рамки возможности одной деревни (поднятие новых земель, строительство дорог и т. д.), образуют «сельскохозяйственные объединения».

Существующая в Республике Мали низшая форма кооперации призвана привить крестьянам чувство коллективизма в труде, поднять у них политическое самосознание путем обсуждения на общих собраниях вопросов улучшения их жизни. Однако главной, основной задачей кооперативов является экономическая деятельность. Через посредство своего кооператива малийский крестьянин с большой выгодой может реализовать свою продукцию и приобрести необходимые для него товары не у мелких лавочников, а в кооперативе, закупающем их в городе по более низким оптовым ценам.

В пятилетнем плане экономического и социального развития Республики Мали намечается до 1965 года создать такие кооперативы во всех деревнях страны, затем объединить их в масштабе нескольких деревень и организовать районные, окружные и центральную государственную службу, занимающуюся вопросами кооперативного движения по всей республике.

МОЛОДЫЕ ПОБЕГИ

«Оффис дю Нижер» — не только поля риса и хлопчатника, перерезанные квадратами ирригационных каналов, это также район первичной переработки сельскохозяйственной продукции, одна из промышленных баз Республики Мали.

Собранный крестьянами хлопок поступает на фабрику «Оффис дю Нижер» в городе Нионо, рис и арахис на рисоочистительные и маслобойные фабрики в городах Сегу и Молодо.

Хлопкоочистительная фабрика в Нионо расположена у самого берега главного ирригационного канала. Ее довольно изношенное и малопродуктивное оборудование будет вскоре заменено новым. Хлопкоочистительная фабрика — комплексное

предприятие, состоящее из двух цехов: в одном из них очищается весь хлопок, производимый в «Оффис дю Нижер», в другом из семян хлопка производится растительное масло и мыло. Продукция фабрики находит широкий сбыт внутри страны.

Четыре небольшие рисоочистительные фабрики «Оффис дю Нижер» ежегодно перерабатывают более 32 тысяч тонн падди. Механические мастерские в Маркала, недавно ставшие автономным предприятием, осуществляют ремонт оборудования, машин и инструментов «Оффис дю Нижер». В них занято более 360 рабочих, средняя ежемесячная зарплата которых в зависимости от квалификации варьируется между 15 и 25 тысячами колониальных франков. В дальнейшем намечено расширить эти мастерские, оснастить их новым оборудованием, модернизировать некоторые цеха и создать на базе существующего предприятия небольшой механический завод, который бы обеспечивал нужды не только «Оффис дю Нижер», но и других районов страны, в частности ее столицы Бамако.

В пятилетнем плане Республики Мали предусматривается освоение в «Оффис дю Нижер» четырех тысяч гектаров земель под культуру сахарного тростника. В этой связи намечается строительство завода по производству сахара с ежегодной производительностью 20 тысяч тонн. Такой завод смог бы частично обеспечить потребности страны в сахаре и сократить импорт этого продукта из-за границы.

ДРУЗЬЯ ИЗ СТРАН СОЦИАЛИЗМА

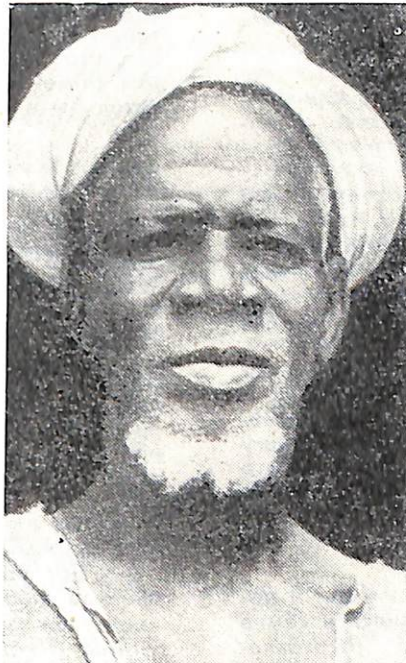
Содержать обширную ирригационную систему, поднимать новые земли, бороться с вредителями полей и производить другие работы, требующие умения, навыка и высокой квалификации, помогают населению молодой республики, еще не имеющей в достаточном количестве собственных специалистов, ее друзья — инженеры и техники других стран.

Среди них можно встретить немцев из ГДР, вьетнамцев, китайцев. Есть в «Оффис дю Нижер» специалисты самых различных профессий. Все эти люди, оторванные от родных домов и привычной обстановки, самоотверженно трудятся в тяжелых климатических условиях страны, оказывая ценную помощь новорожденному независимому государству.

В распоряжении дирекции «Оффис дю Нижер» находится несколько советских самолетов с экипажами. Советские летчики помогают в борьбе с вредителями полей, осуществляют срочную переброску ценных грузов, людей и медикаментов в другие районы страны.

Так возрождается центральная дельта Нигера. Несколько столетий тому назад, во времена расцвета великого африканского государства Мали, притоки и рукава Нигера оплодотворяли поля.

Сегодня наследники Великого Мали вновь оживают древний оазис.



Крестьянин «Оффис дю Нижер»
Файна Сиссума